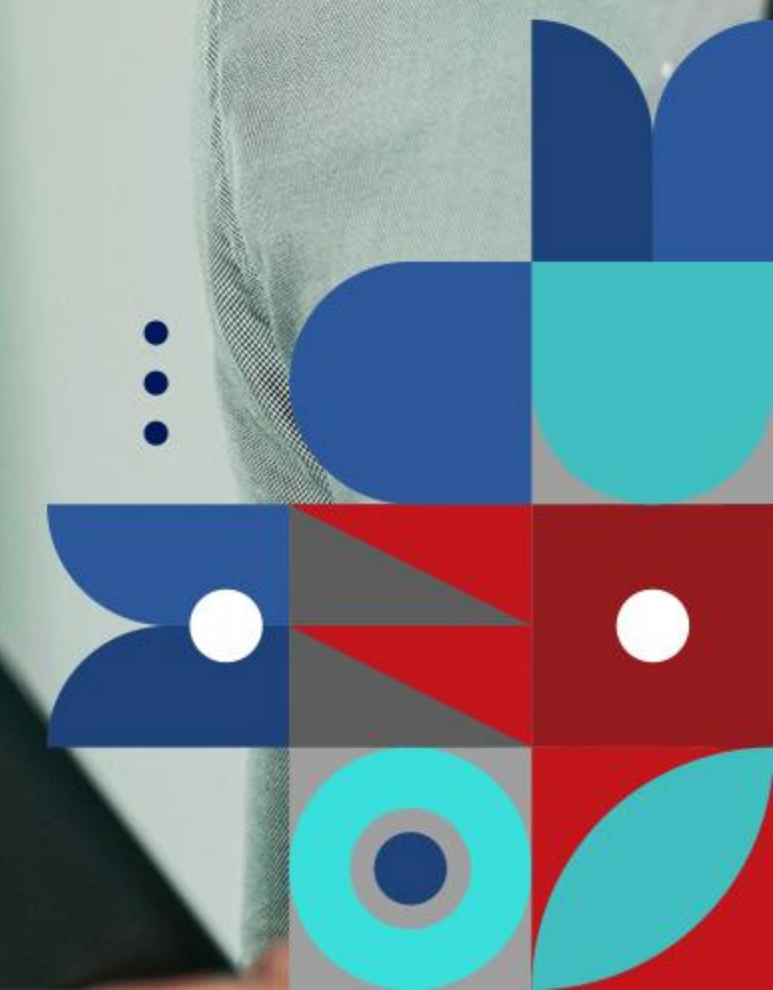


EXPERIÊNCIAS POSITIVAS NO RELACIONAMENTO GESTOR E PRESTADORES

AHESC
ASSOCIAÇÃO DE HOSPITAIS
DO ESTADO DE SANTA CATARINA

FHESC 
Federação de Hospitais e Entidades
Filantrópicas de Santa Catarina



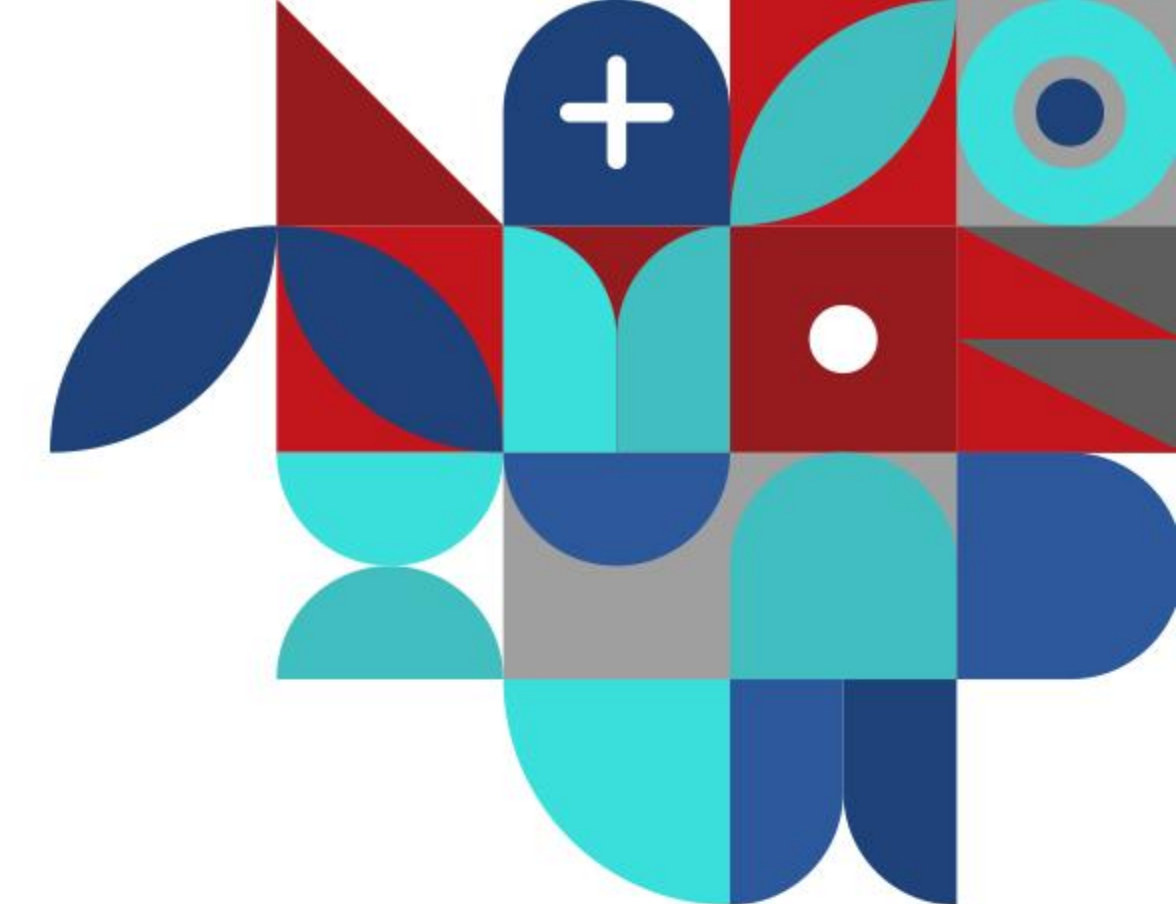
A FHESC, EM PARCERIA COM A AHESC, TEM COMO PROPÓSITO:

“promover a qualidade e autonomia das instituições de saúde associadas, através da oferta de serviços e produtos, interagindo com instituições públicas e privadas, bem como a consolidação do segmento comunitário das entidades beneficente e filantrópicas, com atuação decisiva na melhoria da assistência à saúde da população do Estado de Santa Catarina.”



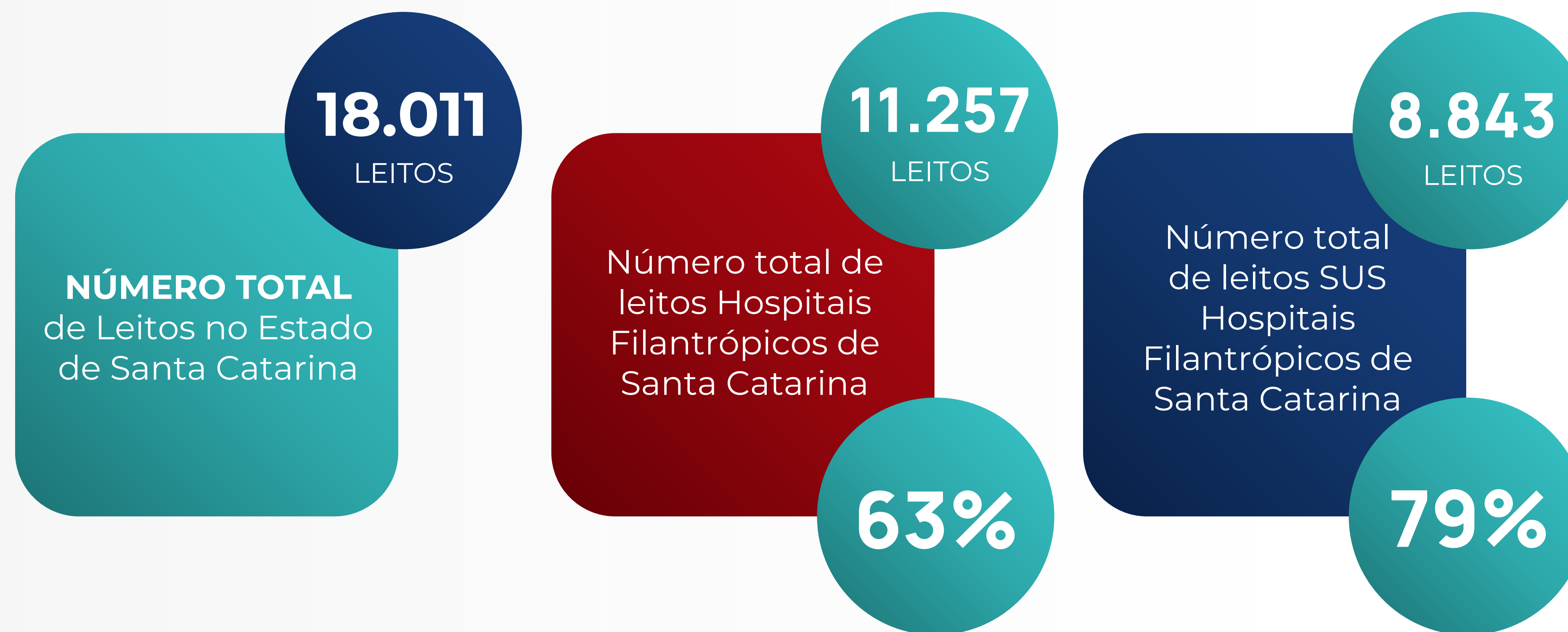
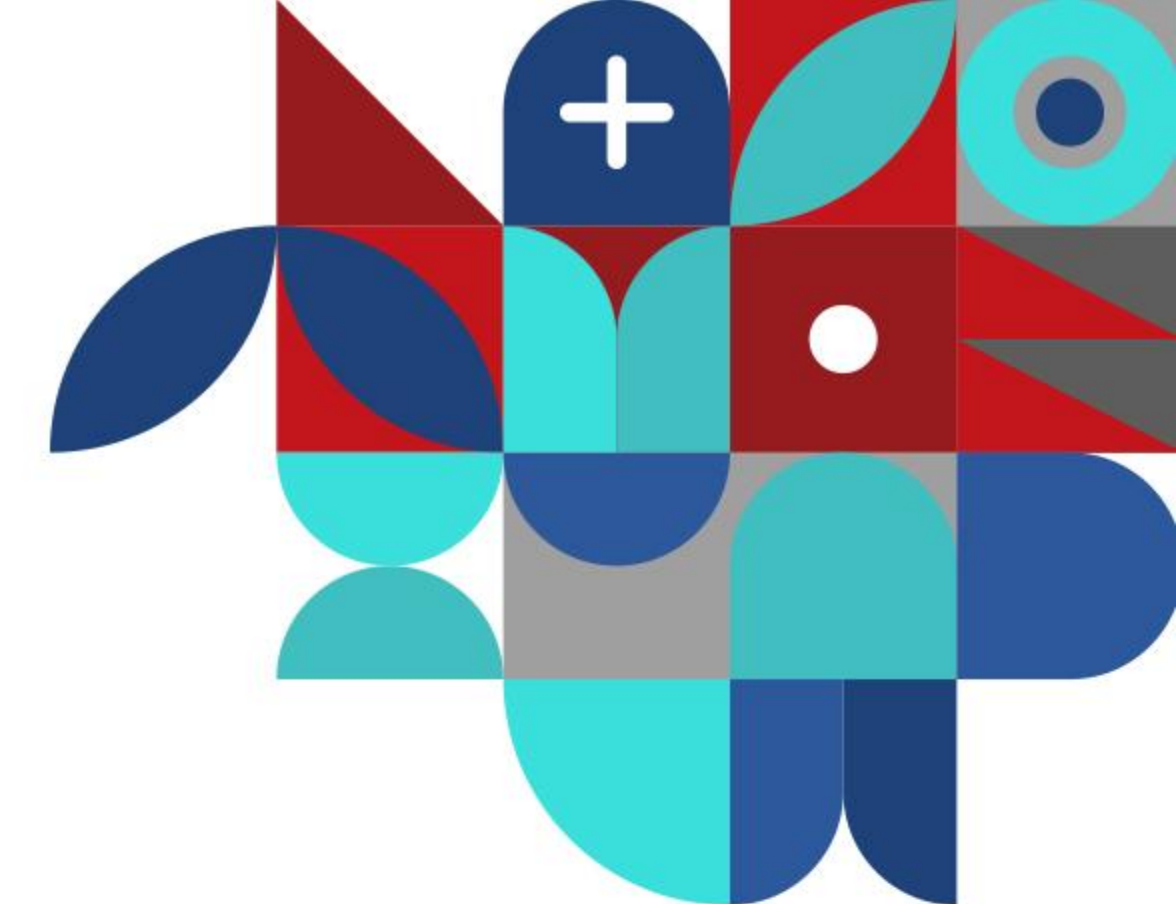
REPRESENTATIVIDADE DOS HOSPITAIS FILANTRÓPICOS NO ESTADO DE SANTA CATARINA

Fonte: Numb3rs, janeiro/24



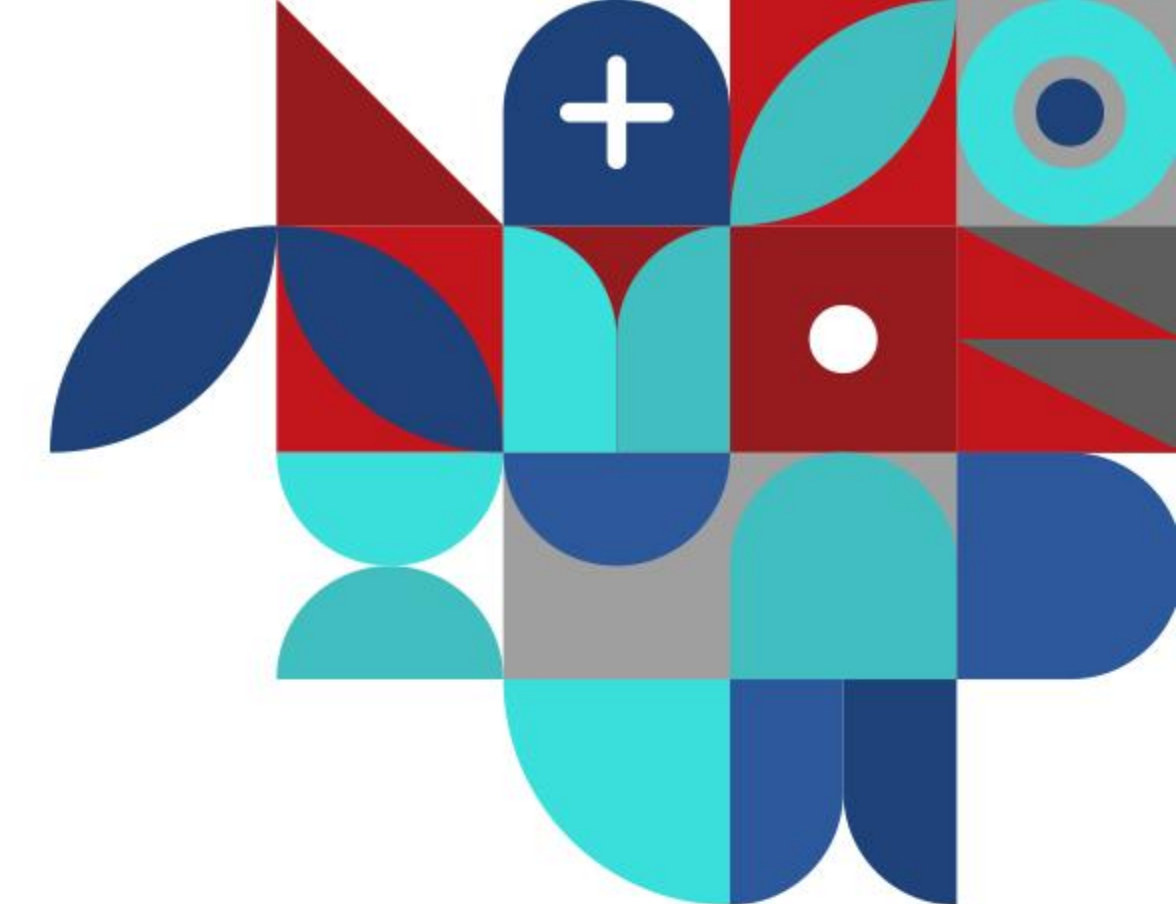
REPRESENTATIVIDADE DOS HOSPITAIS FILANTRÓPICOS NO ESTADO DE SANTA CATARINA

Fonte: Numb3rs, janeiro/24



REPRESENTATIVIDADE DOS HOSPITAIS FILANTRÓPICOS NO ESTADO DE SANTA CATARINA

Fonte: Numb3rs, janeiro/24



Atualmente, **73%** do total de hospitais filantrópicos no Estado de Santa Catarina estão localizados em **110** municípios com população menor de 50 mil habitantes;



Em **113** municípios, é o único hospital, o que representa **75%** do total de hospitais filantrópicos no Estado de Santa Catarina;



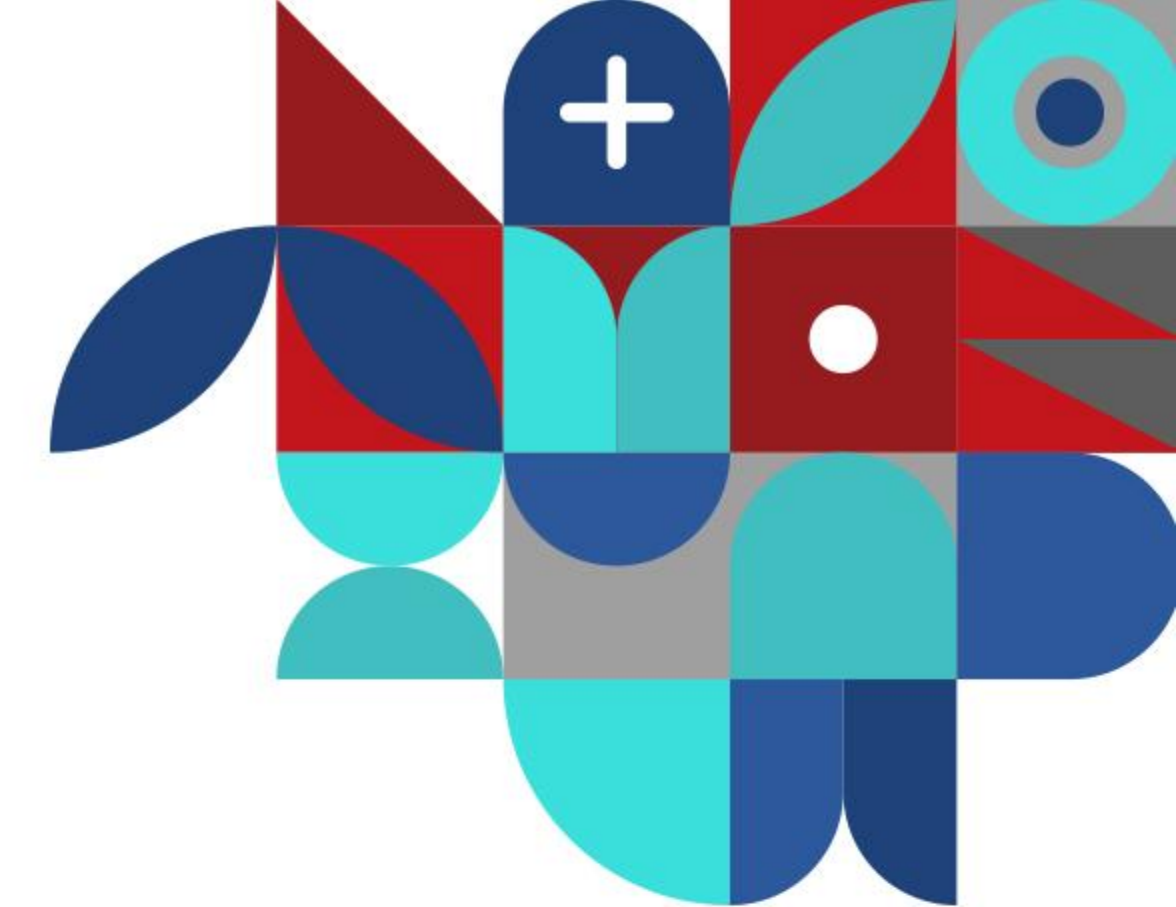
Do total de leitos de UTI Adulto e Neonatal disponíveis no Estado de Santa Catarina, **54%** correspondem aos hospitais filantrópicos;



Os hospitais filantrópicos de Santa Catarina são responsáveis, em média, por **71%** do atendimento SUS (internação, média complexidade, alta complexidade, oncologia, cardiologia e principalmente nas Cirurgias).

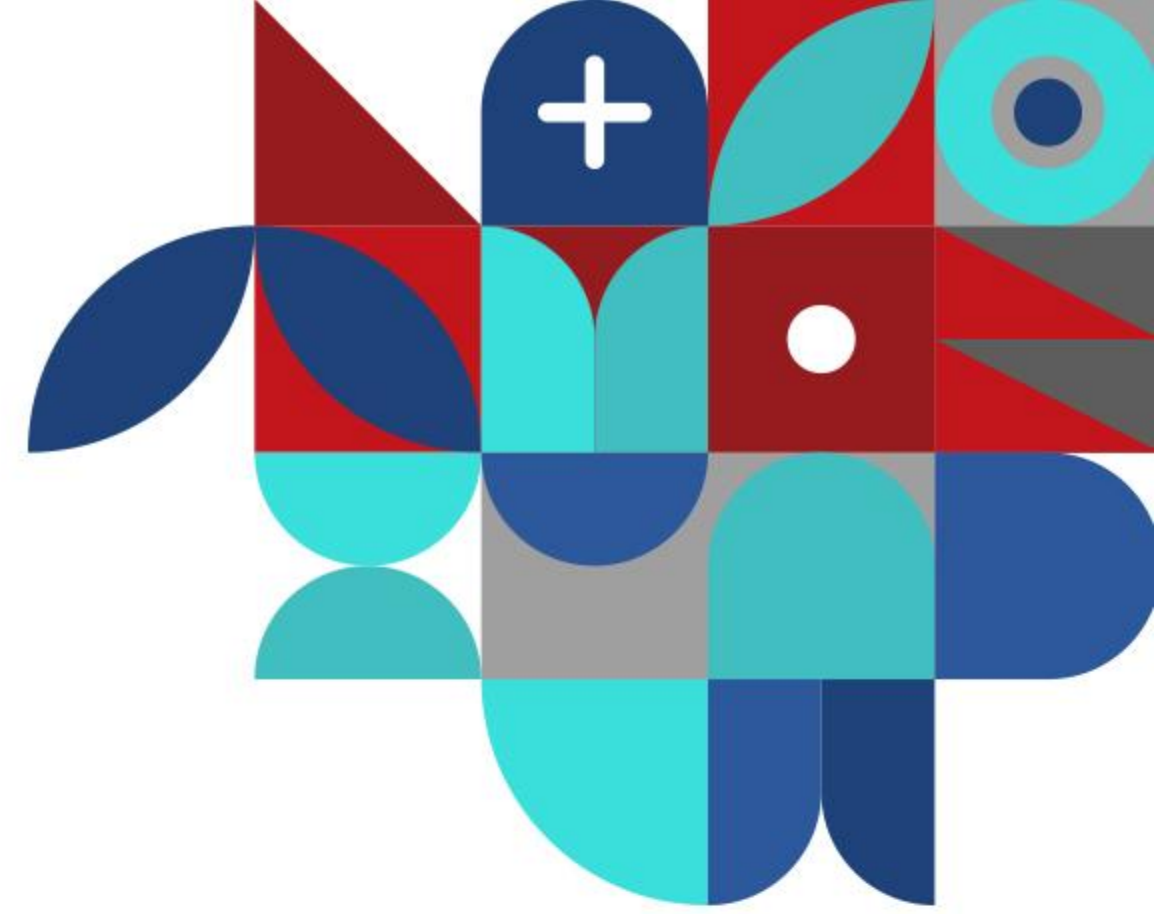
BREVE HISTÓRICO DO SURGIMENTO DA PHC – POLÍTICA HOSPITALAR CATARINENSE

- A PHC foi aprovada em 2019 e implementada a partir de janeiro de 2020;
- Os hospitais foram avaliados com base nas informações de produção de 2019 e 2020, considerando a pandemia da Covid-19;
- Em 2021, a reavaliação trouxe alteração de alguns indicadores e a inclusão de mais um porte hospitalar.

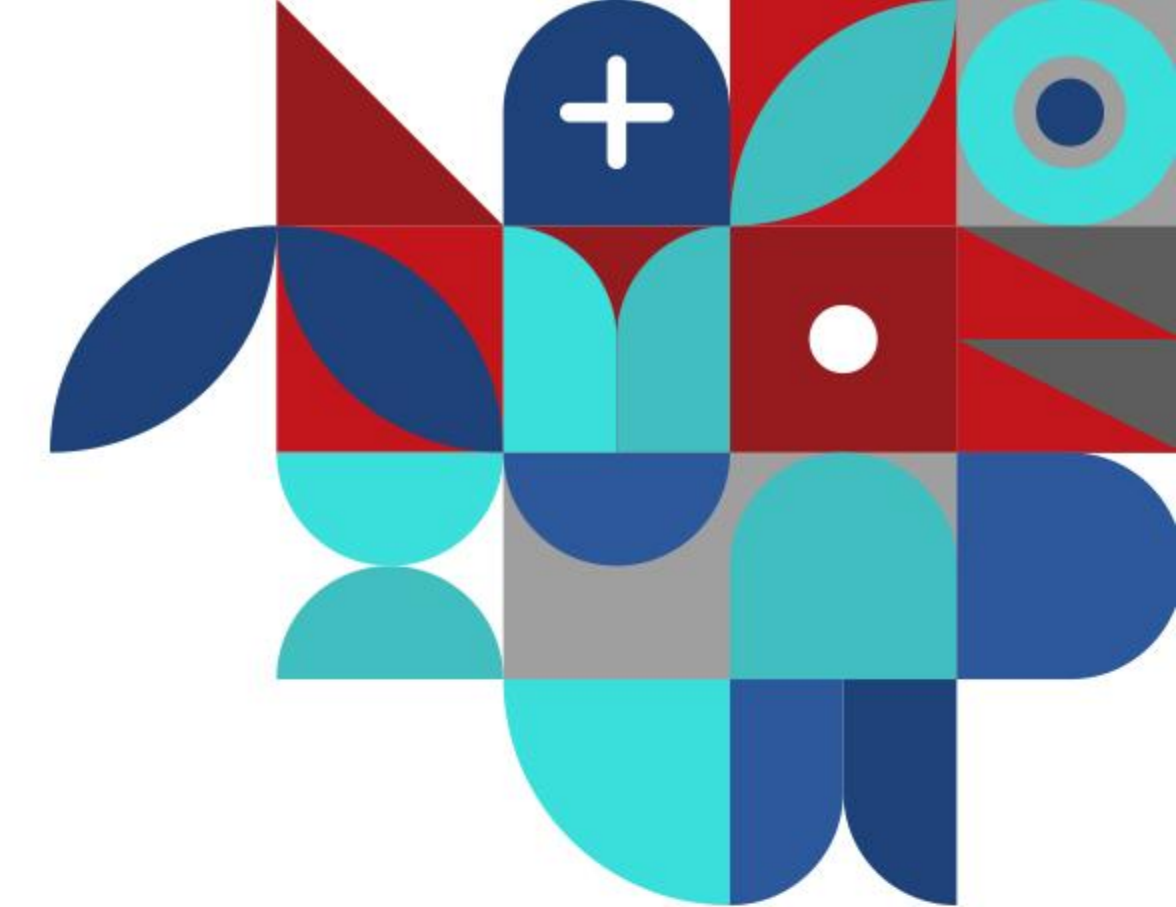


ENTRE AS PRINCIPAIS DIFICULDADES DA PHC DESTACAM-SE:

- Metas definidas sem a devida análise prévia da capacidade instalada;
- Fragilidade no modelo de convênio (gestão plena municipal principalmente);
- Prestação de contas;
- Regularidade no pagamento dos hospitais (convênios);
- Regulação, dificuldade no manejo das filas para cirurgias eletivas e penalidades impostas;
- Vinculação dos planos de trabalho à folha de pagamento (principalmente);
- Matriz de desempenho complexa.



CRITÉRIOS PARA DEFINIÇÃO DE PORTE ÀS UNIDADES HOSPITALARES:



1

Nº de leitos

2

Nº de leitos de UTI Adulto

3

Nº de leitos de UTI Pediátrico

4

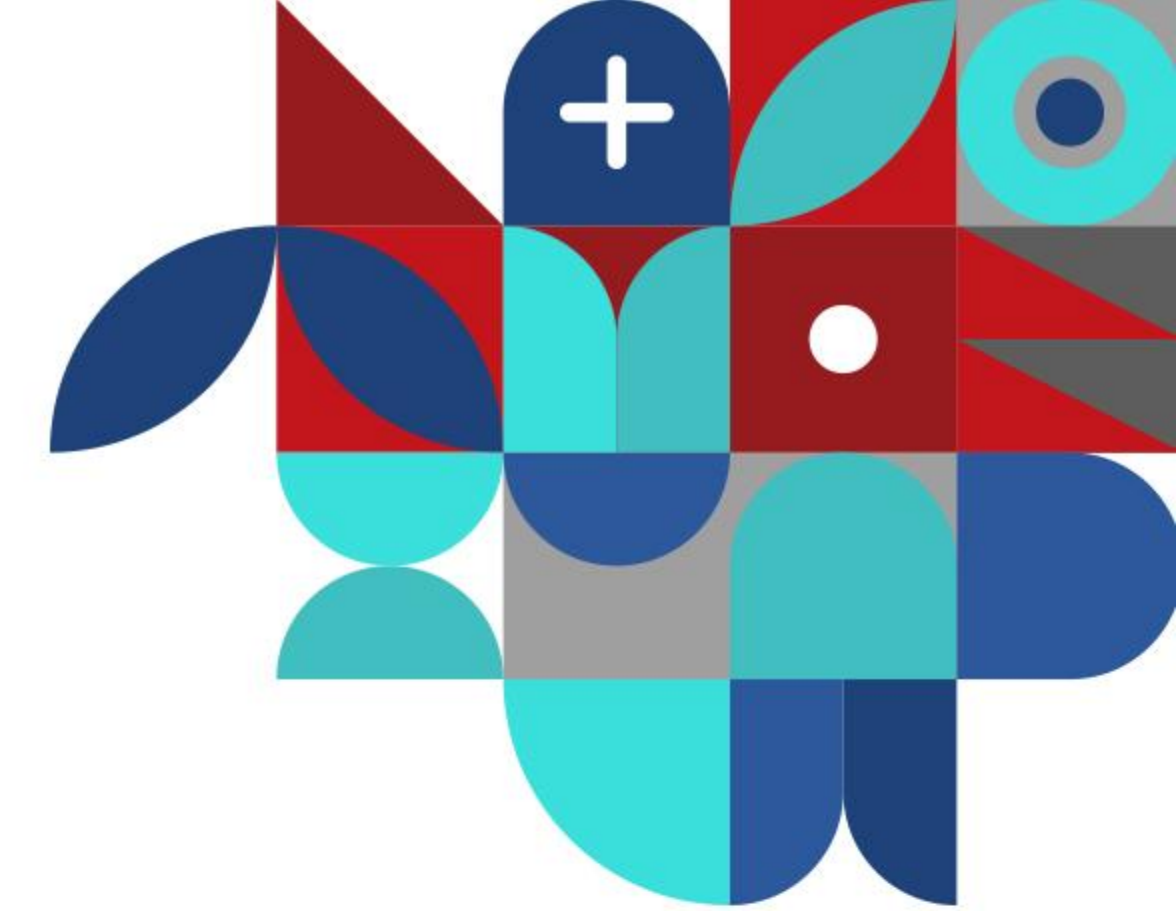
Nº de leitos de UTI Neonatal

5

Taxa de ocupação



CRITÉRIOS PARA DEFINIÇÃO DE PORTE ÀS UNIDADES HOSPITALARES:



6

Quantidade de clínicas

7

Serviço de Apoio Diagnóstico Terapêutico (SADT)

8

Número de habilitações em alta complexidade

9

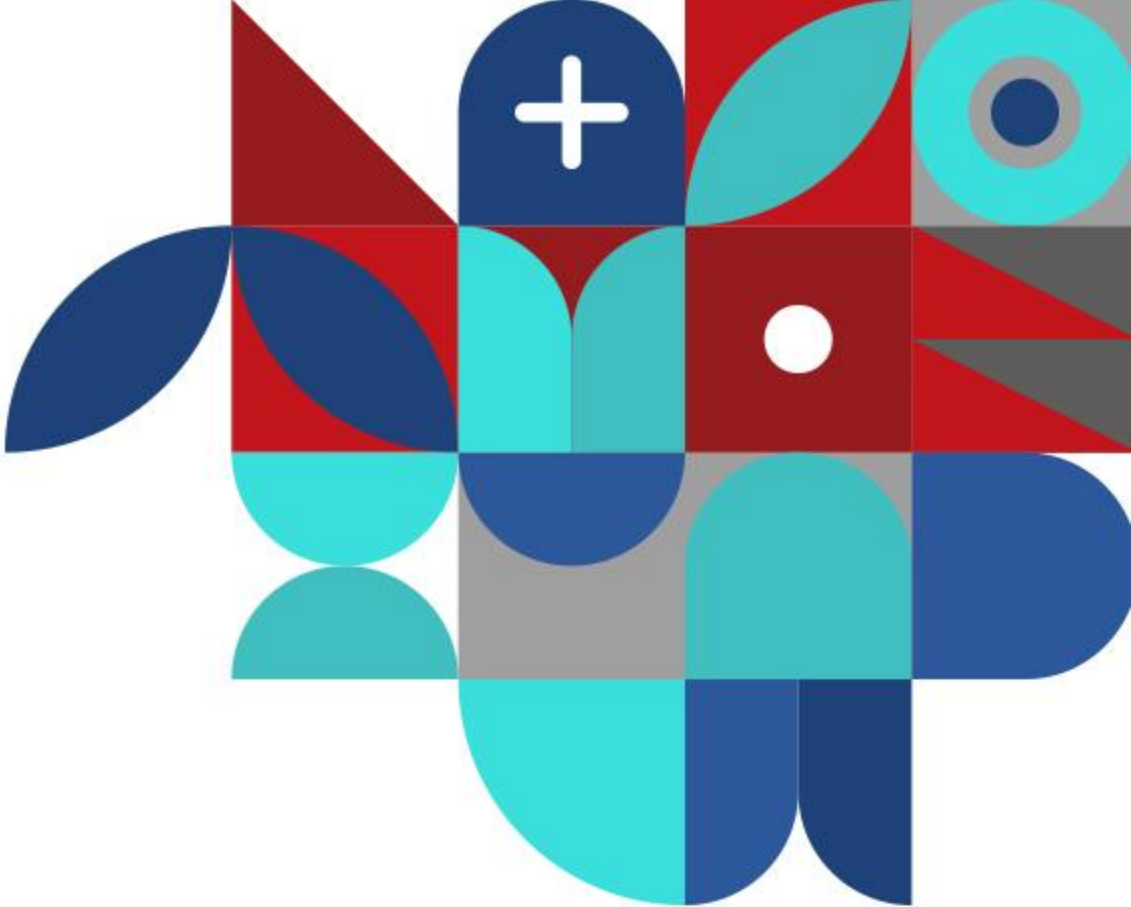
Redes temáticas e/ou políticas implantadas

10

Produção de hemodiálise nas internações hospitalares



DEFINIÇÃO DOS PORTES DA PHC 2023:



PORTE	Nº DE PONTOS	VALOR DO PORTE
PORTE I	1 A 5	R\$ 50.000
PORTE II	6 A 10	R\$ 100.000
PORTE III	11 A 15	R\$ 450.000
PORTE IV	16 A 20	R\$ 1.000.000
PORTE V	21 A 25	R\$ 1.500.000
PORTE VI	26 E +	R\$ 2.000.000



GRUPO DE TRABALHO PARA AVALIAÇÃO DE UMA NOVA POLÍTICA DE INCENTIVO

A secretaria de Estado da Saúde de Santa Catarina instituiu um grupo de trabalho com a finalidade de avaliar, discutir e propor estratégias e ações para aprimoramento dos instrumentos contratuais e definição de critérios para repasses de recursos estaduais e demais recursos, às instituições hospitalares prestadoras de serviços SUS, no âmbito do Estado de Santa Catarina, bem como analisar os custos dos serviços hospitalares de acordo com as especificidades dos serviços.

(PORTARIA nº 277, de 05 de abril de 2023)



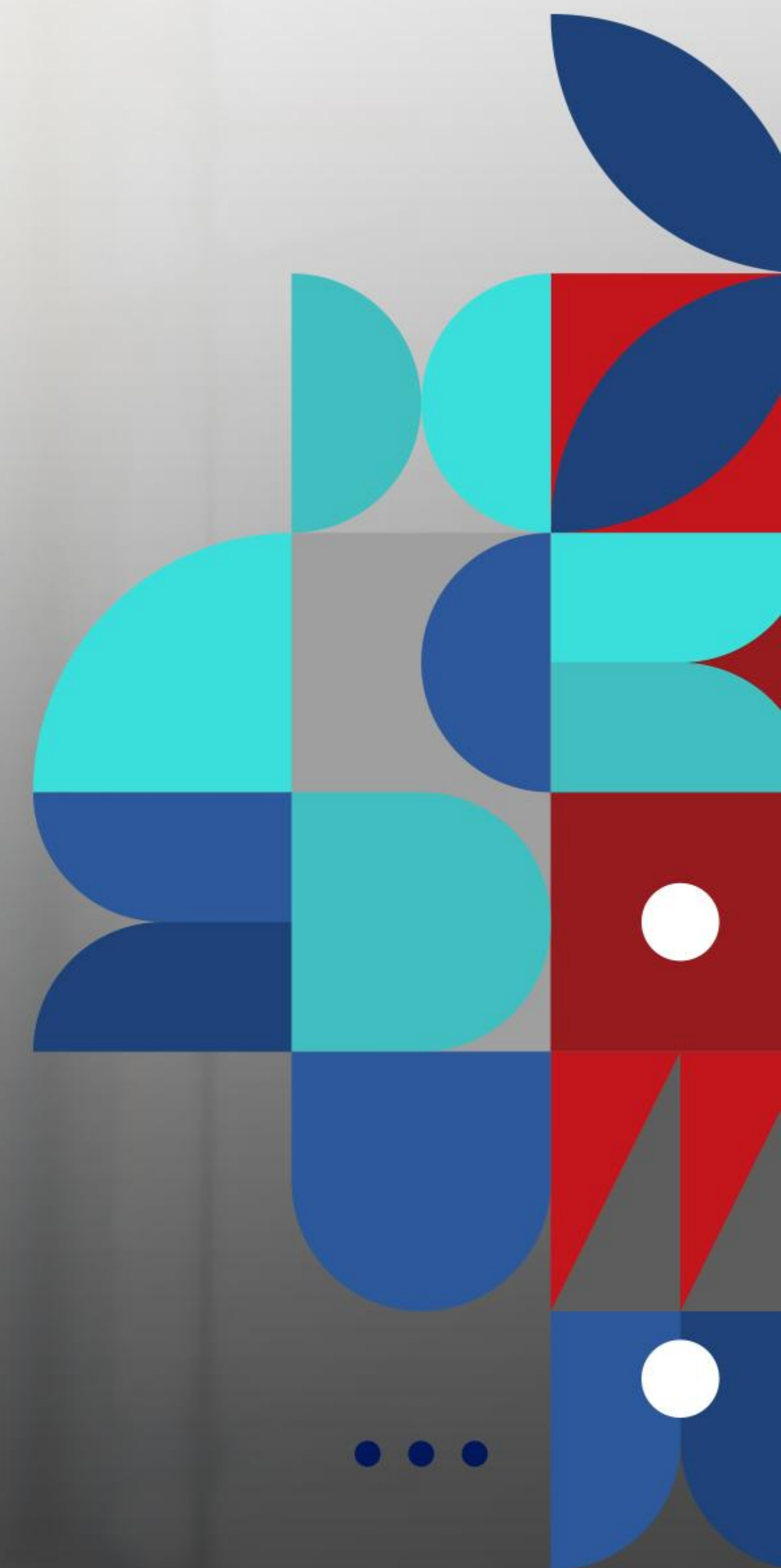
NOVO PROGRAMA DE VALORIZAÇÃO DOS HOSPITAIS DE SANTA CATARINA – PVH/2024

OBJETIVO GERAL:

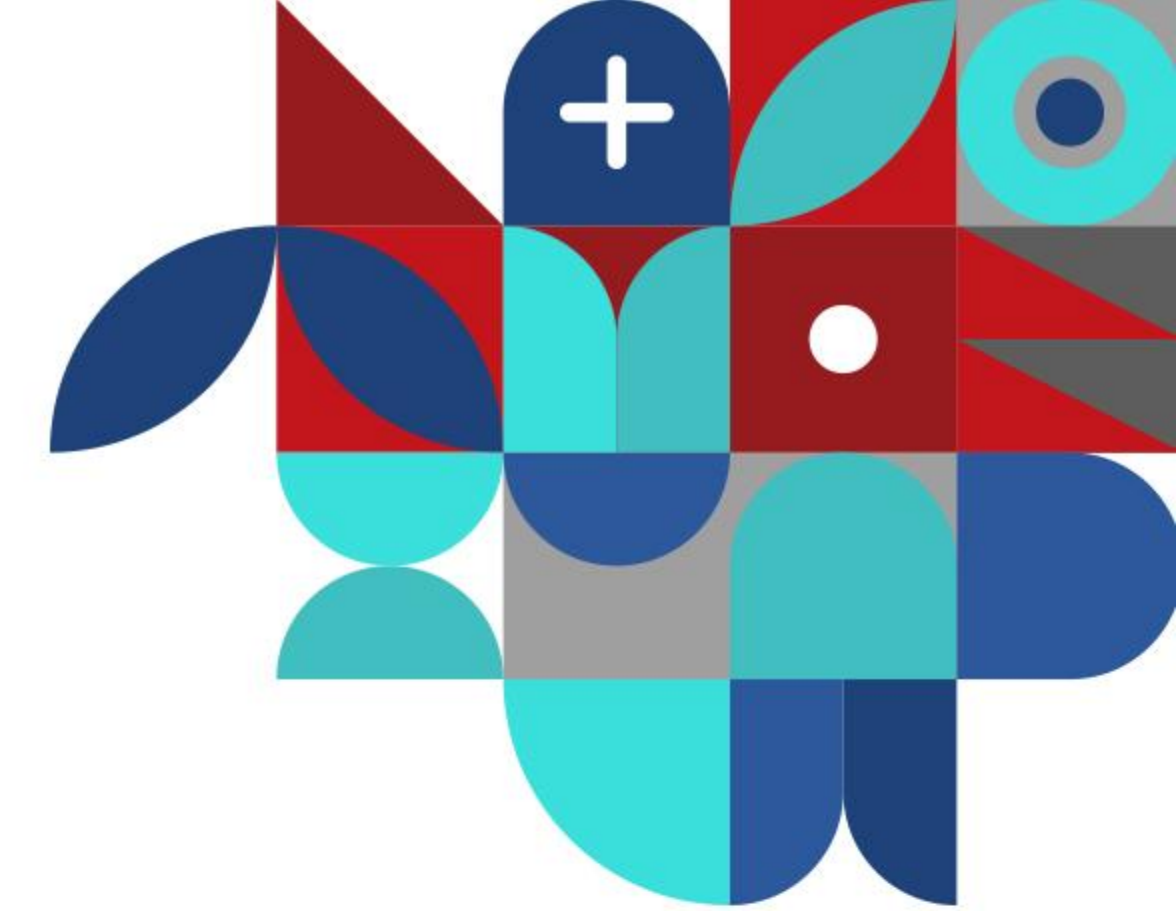
Estabelecer o Programa de Valorização dos Hospitais para o estado de Santa Catarina, visando ampliar o acesso e a qualidade dos serviços ofertados.

AHESC
ASSOCIAÇÃO DE HOSPITAIS
DO ESTADO DE SANTA CATARINA

FHESC
Federação de Hospitais e Entidades
Filantrópicas de Santa Catarina



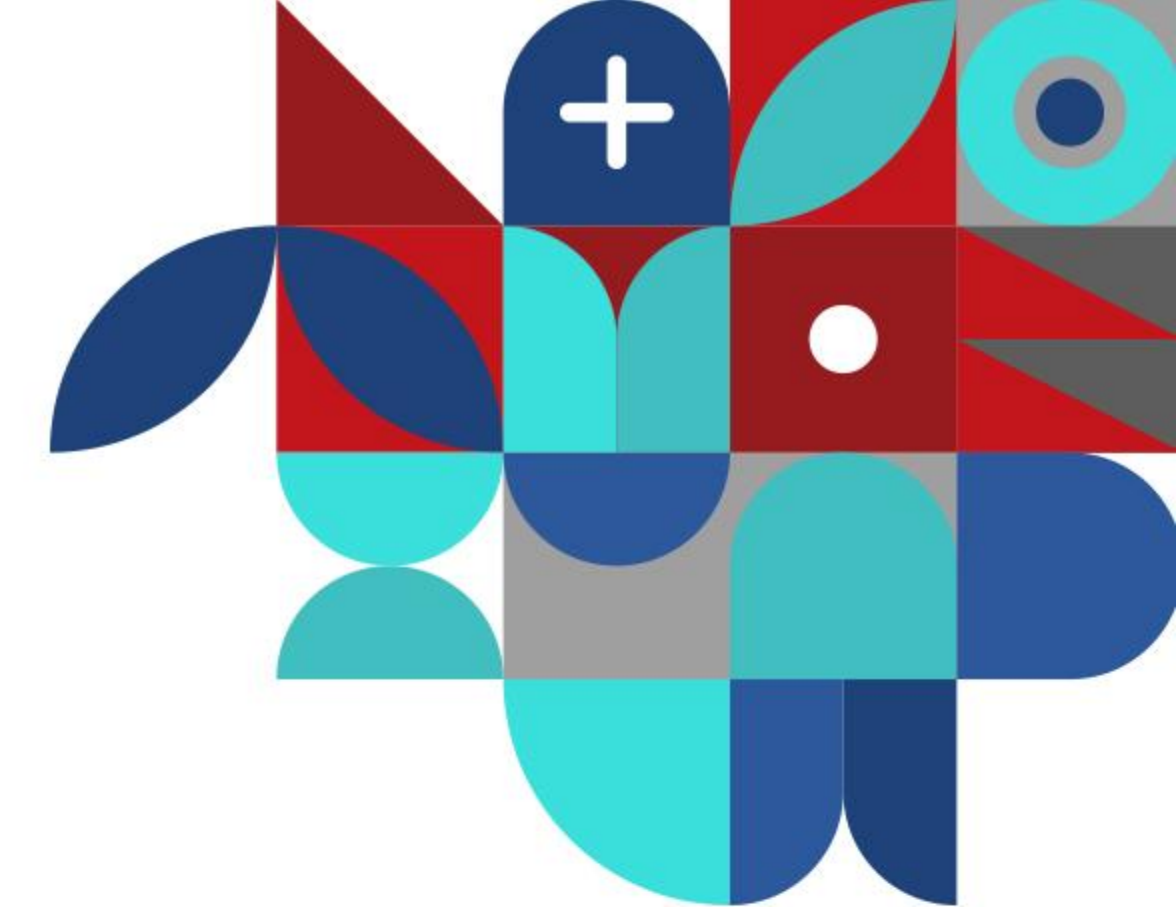
NOVO PROGRAMA DE VALORIZAÇÃO DOS HOSPITAIS DE SANTA CATARINA – PVH/2024



OBJETIVOS ESPECÍFICOS:

- Estabelecer critérios para repasse de recursos financeiros como incentivo estadual para os serviços hospitalares;
- Dar sustentabilidade às unidades hospitalares prestadoras de serviços ao Sistema Único de Saúde – SUS;
- Garantir segurança jurídica aos hospitais, municípios e ao estado;
- Elencar os serviços que compõem o Programa de Valorização dos Hospitais;
- Definir e ampliar os serviços hospitalares que compõem a rede de atenção psicossocial, materno infantil, urgência e emergência, cirurgias eletivas (MC e AC) e custeio dos leitos de UTI.

COMPOSIÇÃO DOS INCENTIVOS AO PROGRAMA DE VALORIZAÇÃO DOS HOSPITAIS PVH/2024:

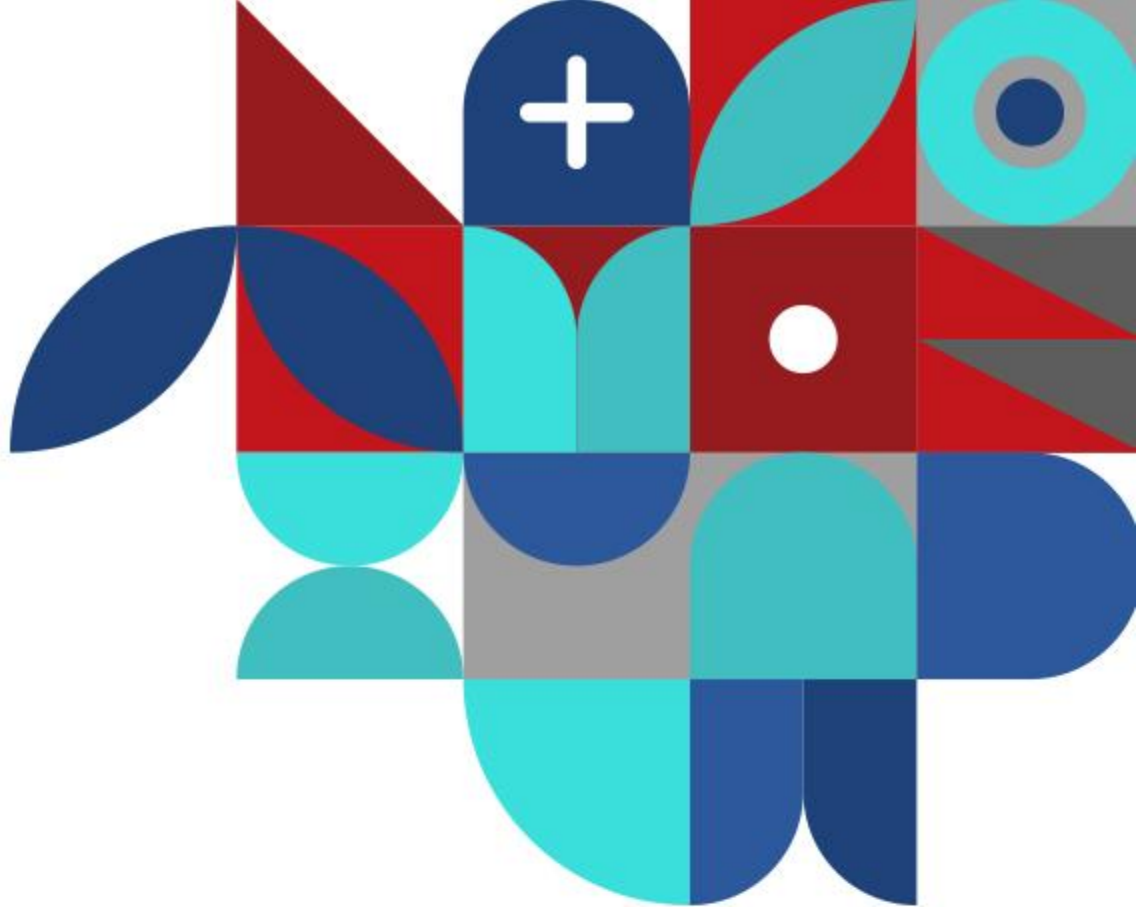


OBJETIVOS ESPECÍFICOS:

- Incentivo Catarinense por **Porte**;
- Incentivo Catarinense para **Leitos de UTI e UCI**;
- Incentivo Catarinense para **Maternidade e partos**;
- Incentivo Catarinense para **Porta de Urgência e Emergência**;
- Incentivo Catarinense para Leitos de **Saúde Mental**;
- Tabela Catarinense de **Alta Complexidade (AC) na Urgência e Emergência**;
- Tabela Catarinense de **Cirurgias Eletivas**.

INCENTIVO CATARINENSE POR PORTE

UNIDADES	\$ MÊS POR UNIDADE
PORTE VI	R\$ 500.000
PORTE V	R\$ 400.000
PORTE IV	R\$ 300.000
PORTE III	R\$ 200.000
PORTE II	R\$ 40.000
PORTE I	R\$ 25.000
PORTE I PENDENTES	R\$ 25.000

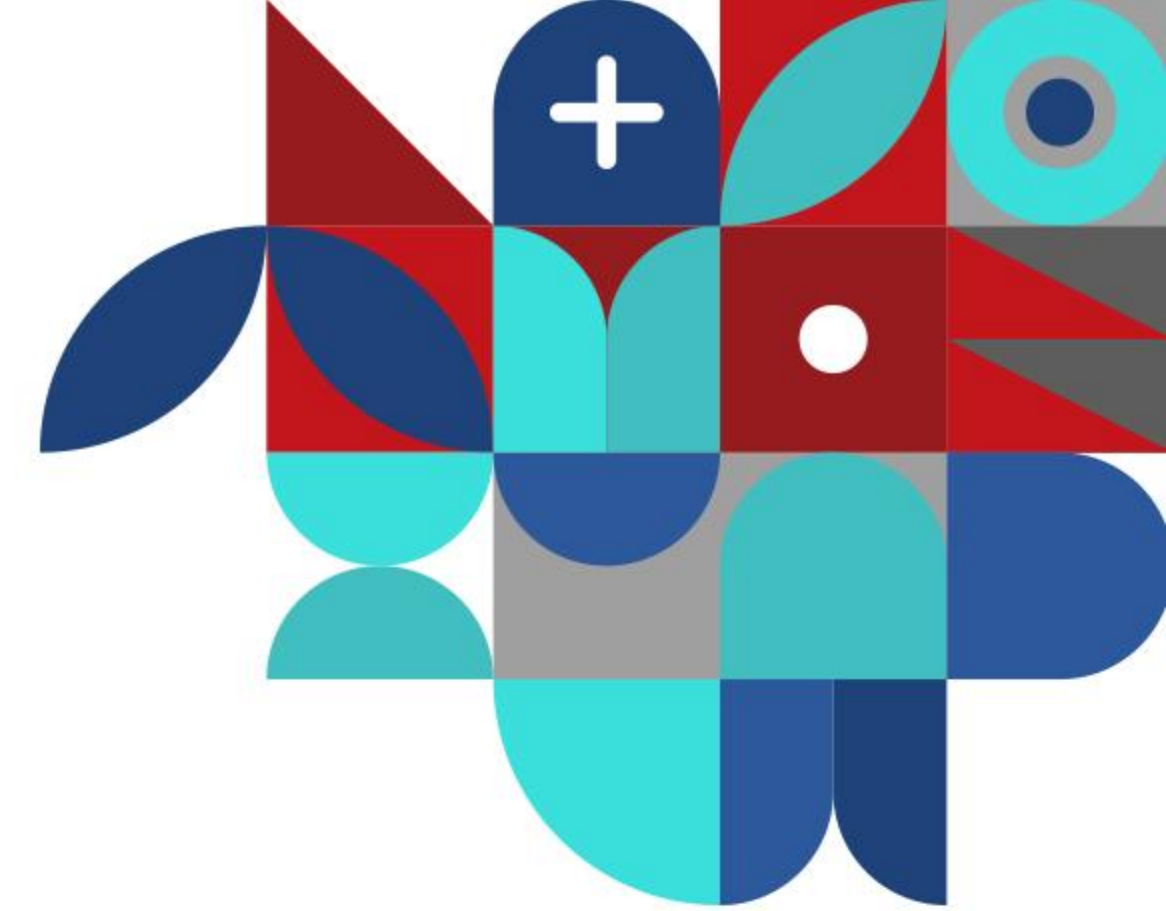


INCENTIVO CATARINENSE PARA LEITOS DE SAÚDE MENTAL

R\$ 10.000

como parcela fixa
(leitos implantados, sendo no mínimo 10 leitos);

*Soma-se a este incremento o valor de R\$ 3.000 por leito de saúde mental adulto e R\$ 4.000 por leito de saúde mental pediátrico, desde que disponíveis para a Central de Regulação Estadual.



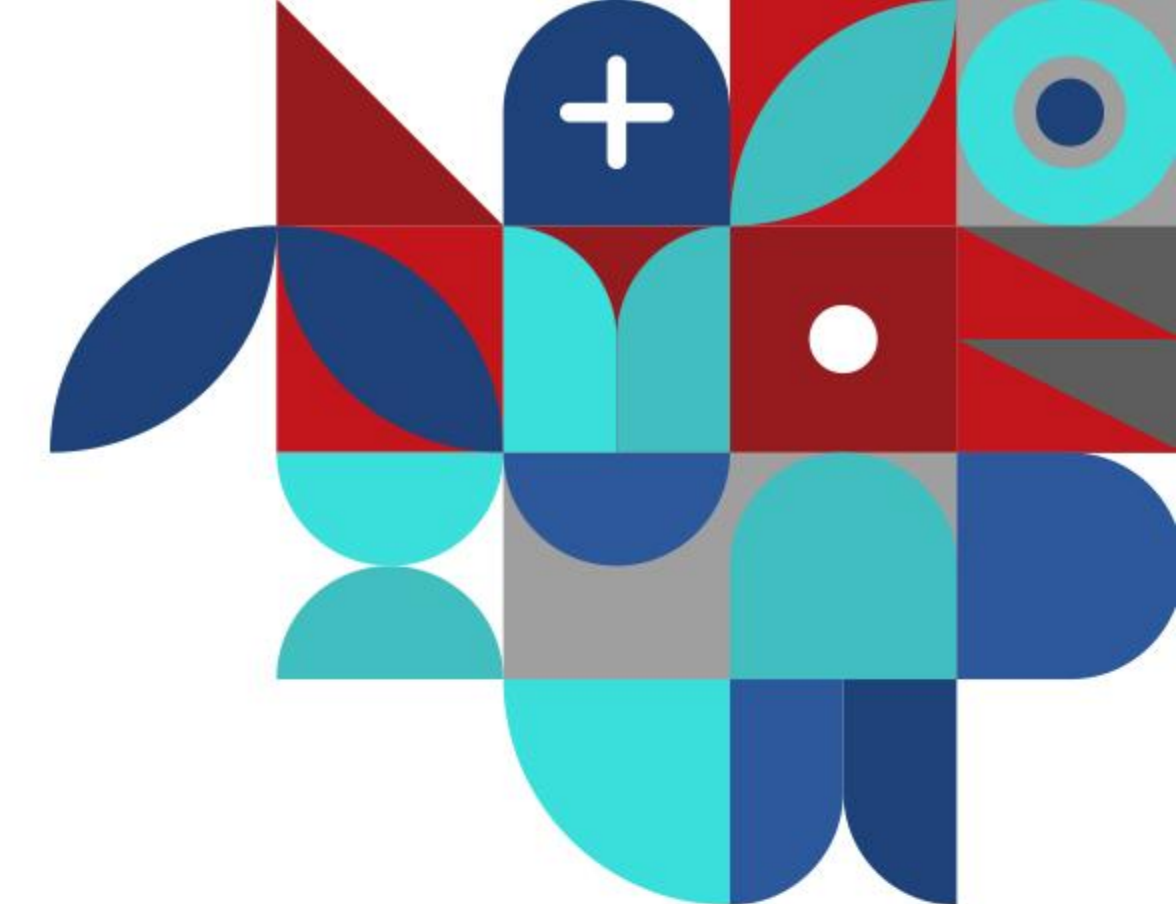
INCENTIVO CATARINENSE PARA MATERNIDADE E PARTOS (BAIXO E ALTO RISCO)

Hospitais com taxa de parto normal do SUS de 60% ou mais receberão o valor mensal de

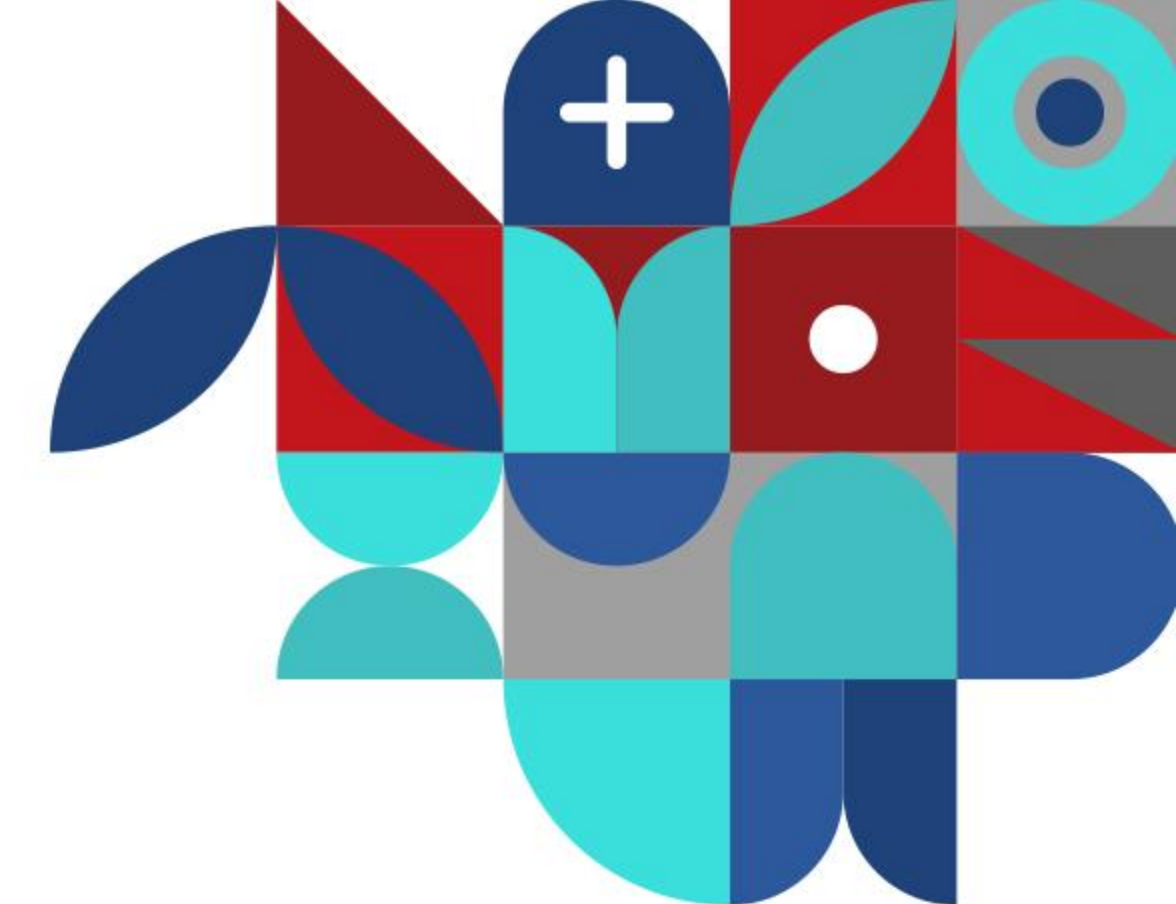
R\$ 50.000,00;

Hospitais com taxa de parto normal do SUS menor do que 60%, receberão o valor mensal de

R\$ 30.000,00.



INCENTIVO CATARINENSE PARA LEITOS DE UNIDADE DE TERAPIA INTENSIVA (UTI) E UNIDADES DE CUIDADOS INTERMEDIÁRIOS (UCI)



Para leitos de Cuidados Intermediários, o cálculo será o seguinte:

(Número de Leitos x 01 (uma) vez a tabela SIGTAP x 30 dias);

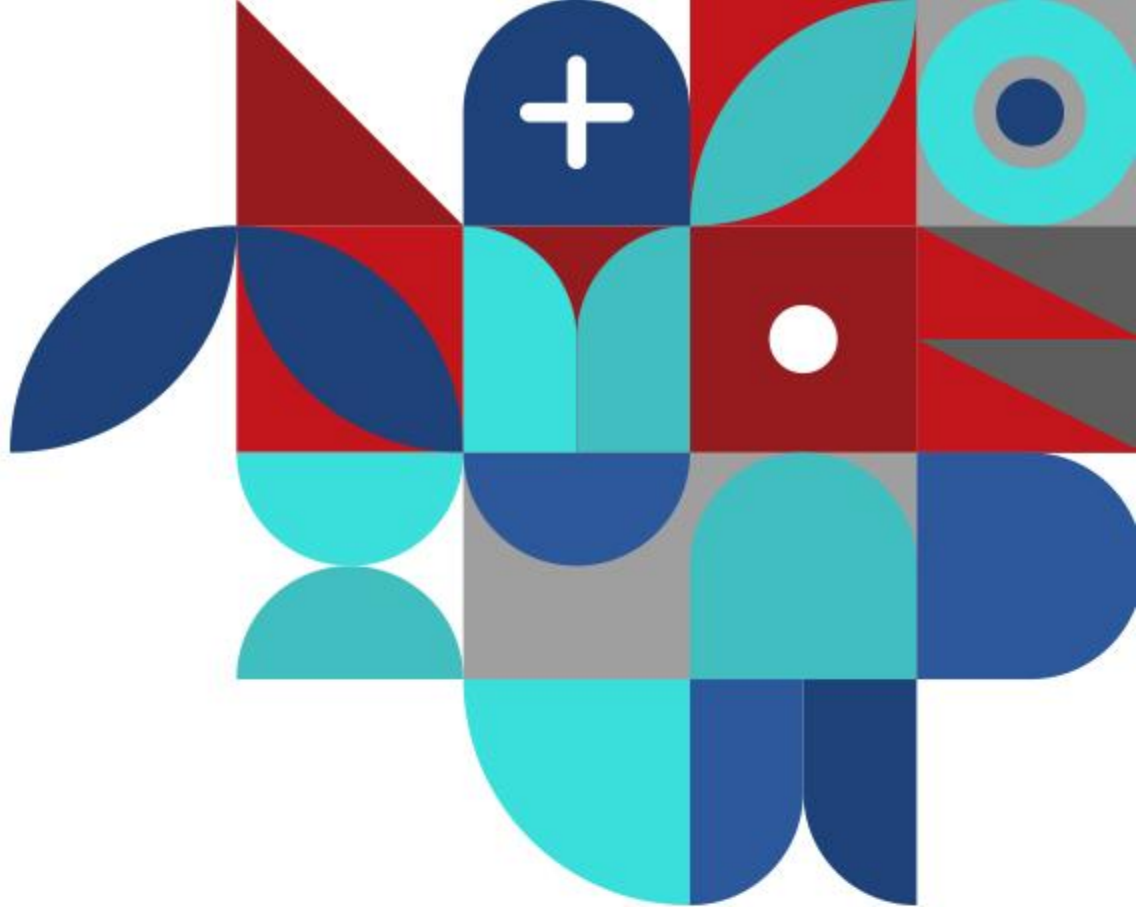
Para leitos UTI Tipo II (Adulto, Neonatal e Pediátrico), o cálculo será o seguinte:

(Número de Leitos x R\$ 1.200,00 x 30 dias);

Para leitos UTI Tipo III (Adulto, Neonatal, Pediátrico, Unidade de Terapia Intensiva Coronariana e Queimados, o cálculo será o seguinte:

(Número de Leitos x R\$ 1.400,00 x 30 dias).

INCENTIVO CATARINENSE PARA CUSTEIO DA PORTA DE URGÊNCIA E EMERGÊNCIA



UNIDADES	\$ MÊS POR UNIDADE U/E PORTA ABERTA	\$ MÊS POR UNIDADES U/E PORTA REFERENCIADA
PORTE VI	R\$ 400.000	R\$ 200.000
PORTE V	R\$ 300.000	R\$ 150.000
PORTE IV	R\$ 200.000	R\$ 100.000
PORTE III	R\$ 100.000	R\$ 50.000
PORTE II	R\$ 40.000	R\$ 20.000
PORTE I	R\$ 25.000	R\$ 12.500
PORTE I PENDENTES	R\$ 25.000	R\$ 12.500

INCENTIVO CATARINENSE DE ALTA COMPLEXIDADE NA URGÊNCIA

Valor fixo de

50% DO VALOR

produzido nos procedimentos de urgência de Alta Complexidade em Cardiologia, Neurologia, Oncologia e Ortopedia;

Analizada a produção hospitalar dos últimos 12 meses

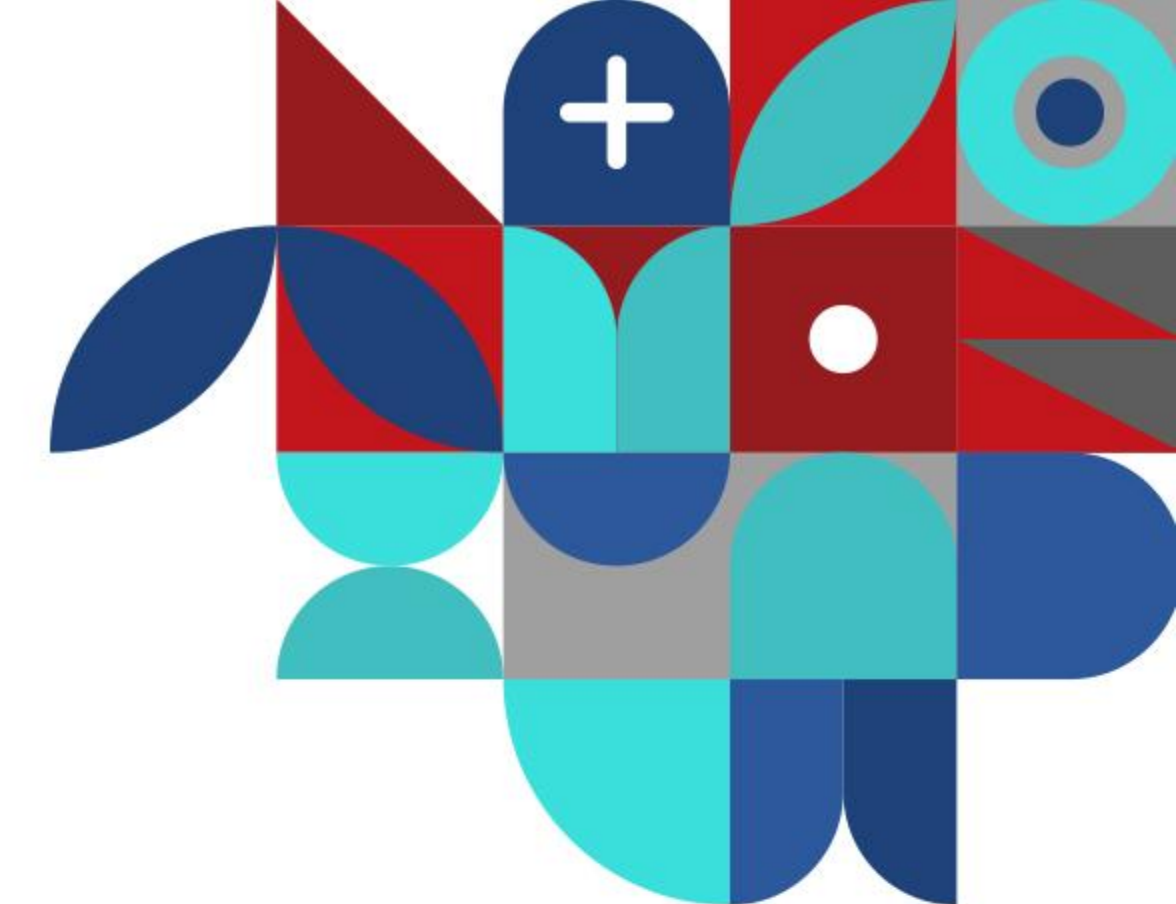


TABELA CATARINENSE DE CIRURGIAS ELETIVAS

ALGUMAS INFORMAÇÕES RELEVANTES:

Nesta primeira etapa, visa remunerar de maneira diferenciada mais de 900 procedimentos cirúrgicos eletivos para pacientes internados ou ambulatoriais (MC e AC);

O complemento de tabela dos procedimentos cirúrgicos de média complexidade inclui todas as despesas relacionadas ao ato cirúrgico, pré e pós-operatório;

Os procedimentos cirúrgicos eletivos, bem como o complemento de tabela, serão pagos mediante produção.

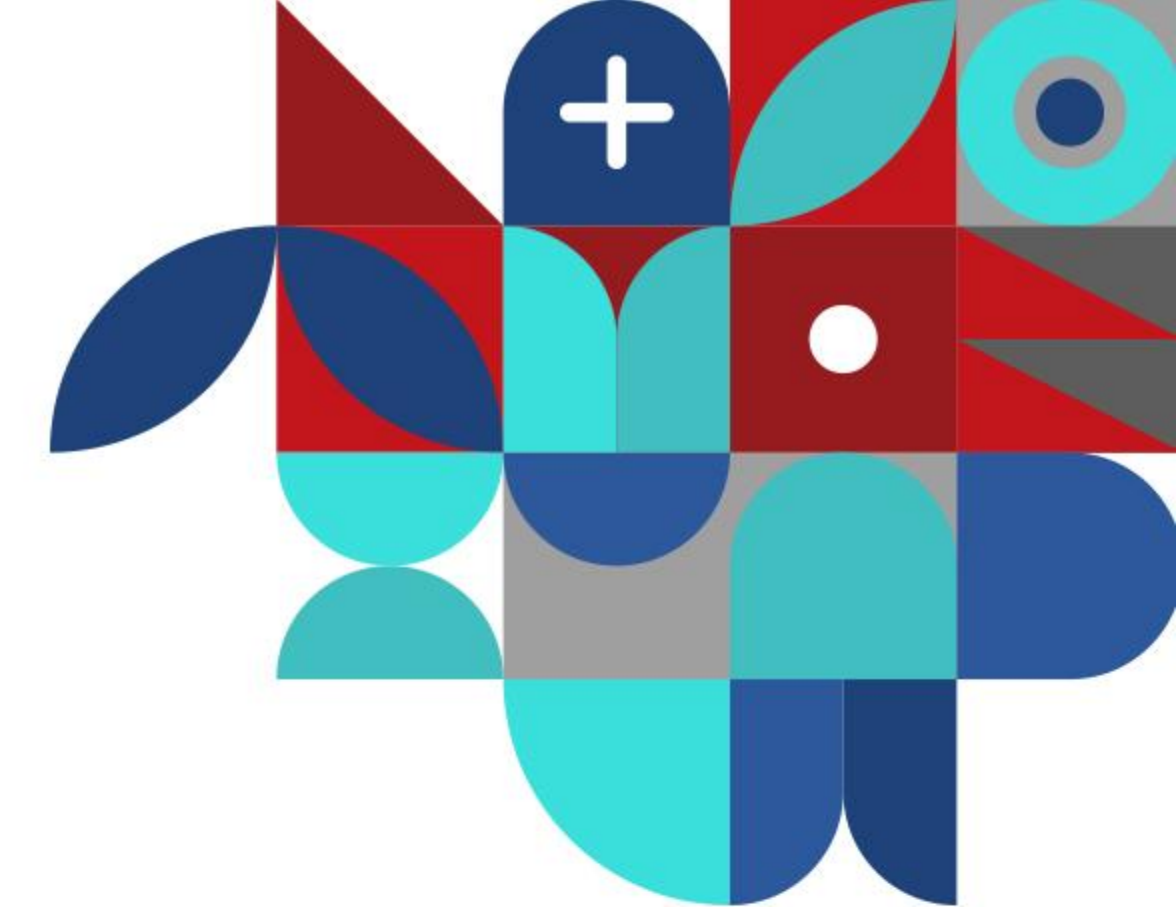
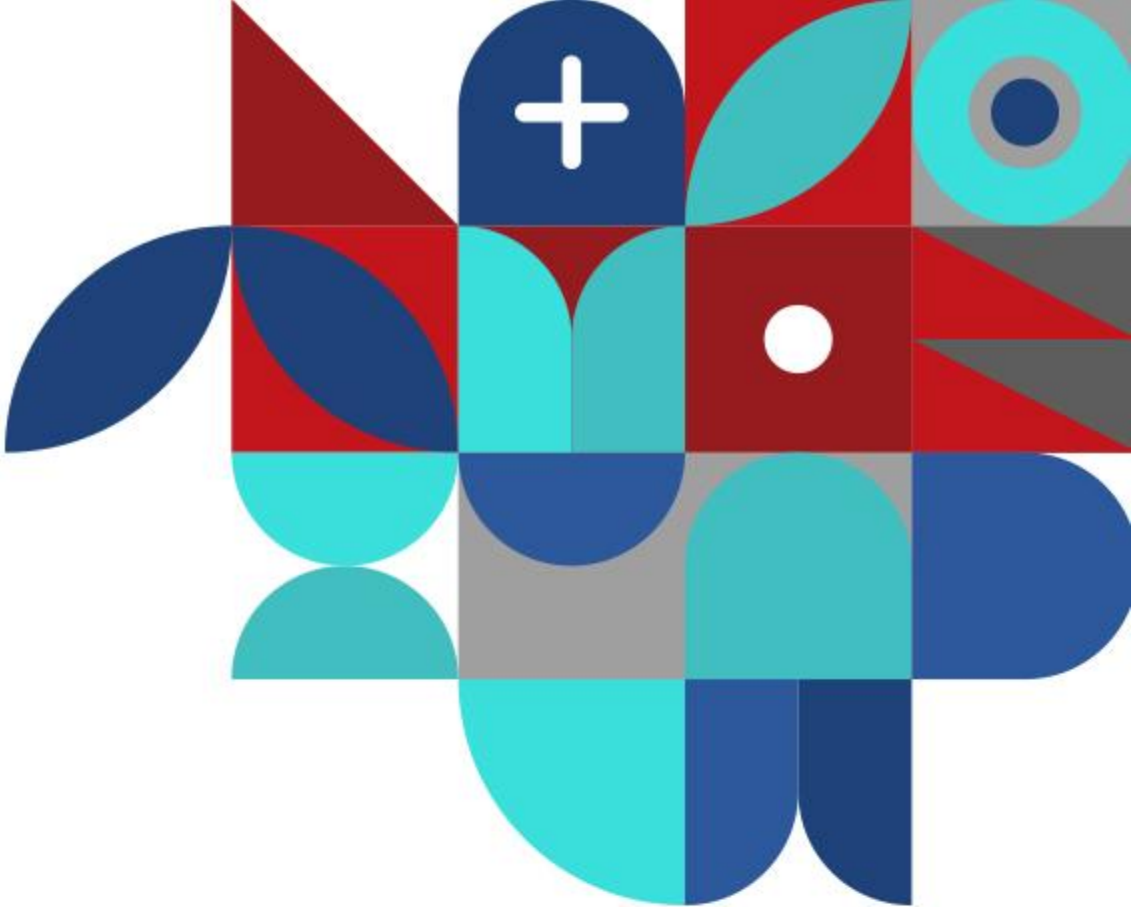


TABELA CATARINENSE DE CIRURGIAS ELETIVAS

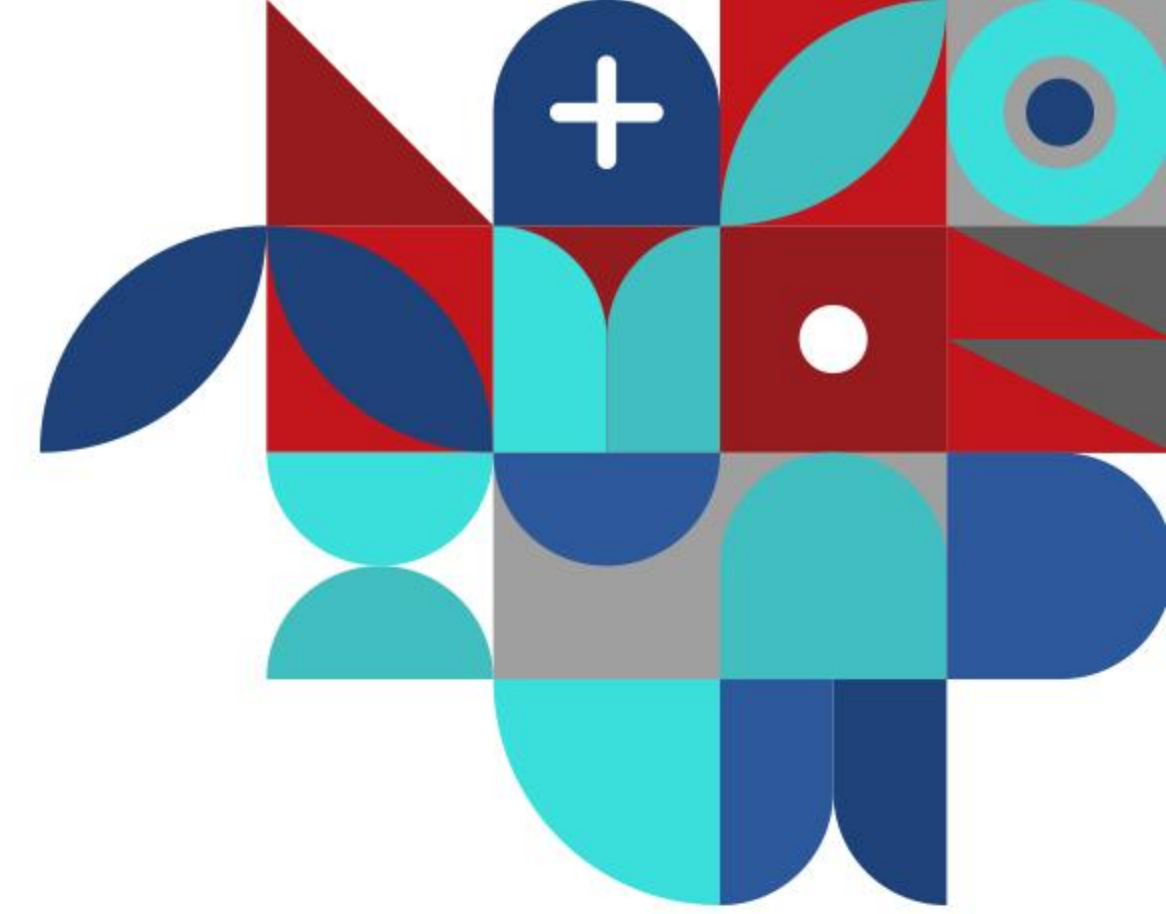
Fonte: SES, janeiro/2024

QUANTIDADE DE (VEZES) TABELA SUS	PROCEDIMENTOS
2	289
3	323
4	167
5	53
6	35
7	15
8	7
9	4
10	2
11	4
12	3

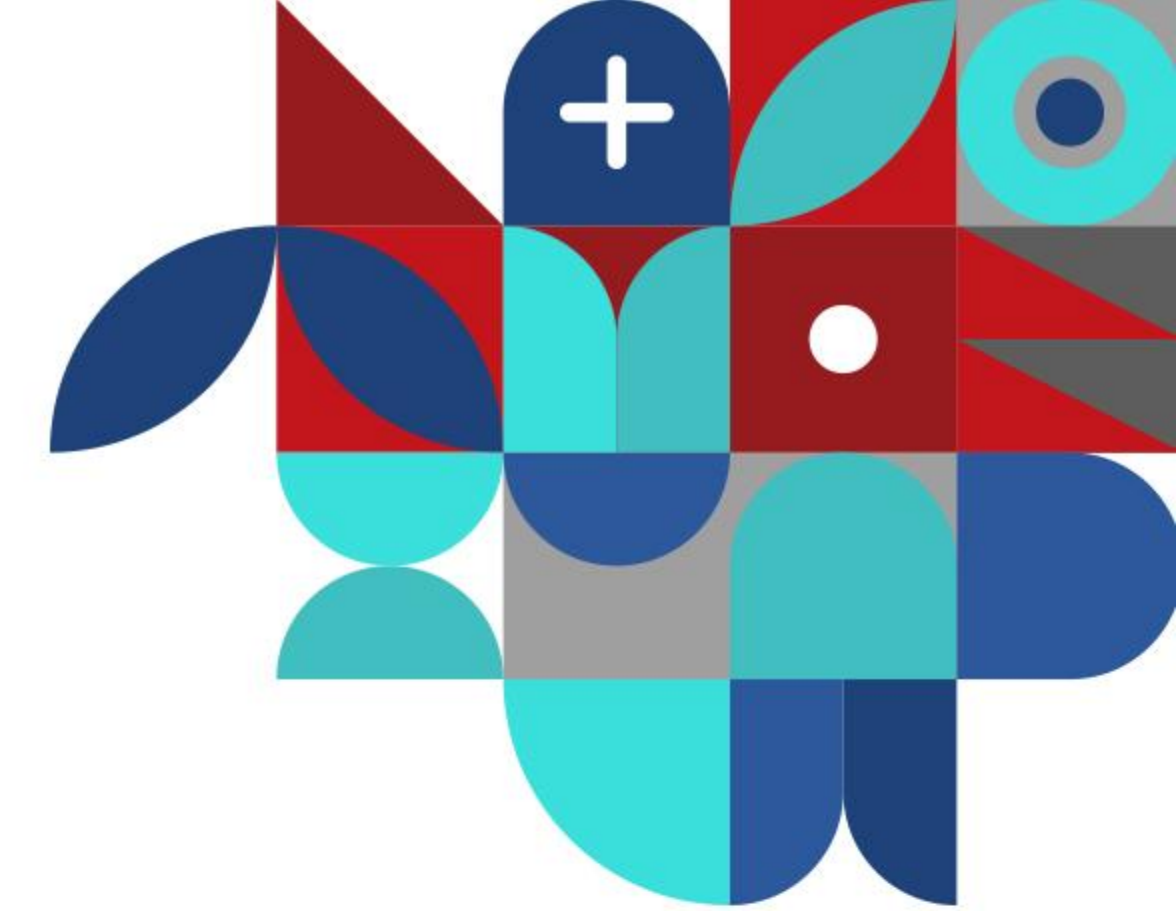


AUMENTO DE VALORES, EM ESPECIAL NOS SEGUINTE PROCEDIMENTOS

- Ortopedia de alta complexidade;
- Urologia de média complexidade;
- Otorrino de média complexidade;
- Oncologia para Unacon e Cacon que cumprirem a lei dos 60 dias.



PROGRAMA DE VALORIZAÇÃO DOS HOSPITAIS – 2024

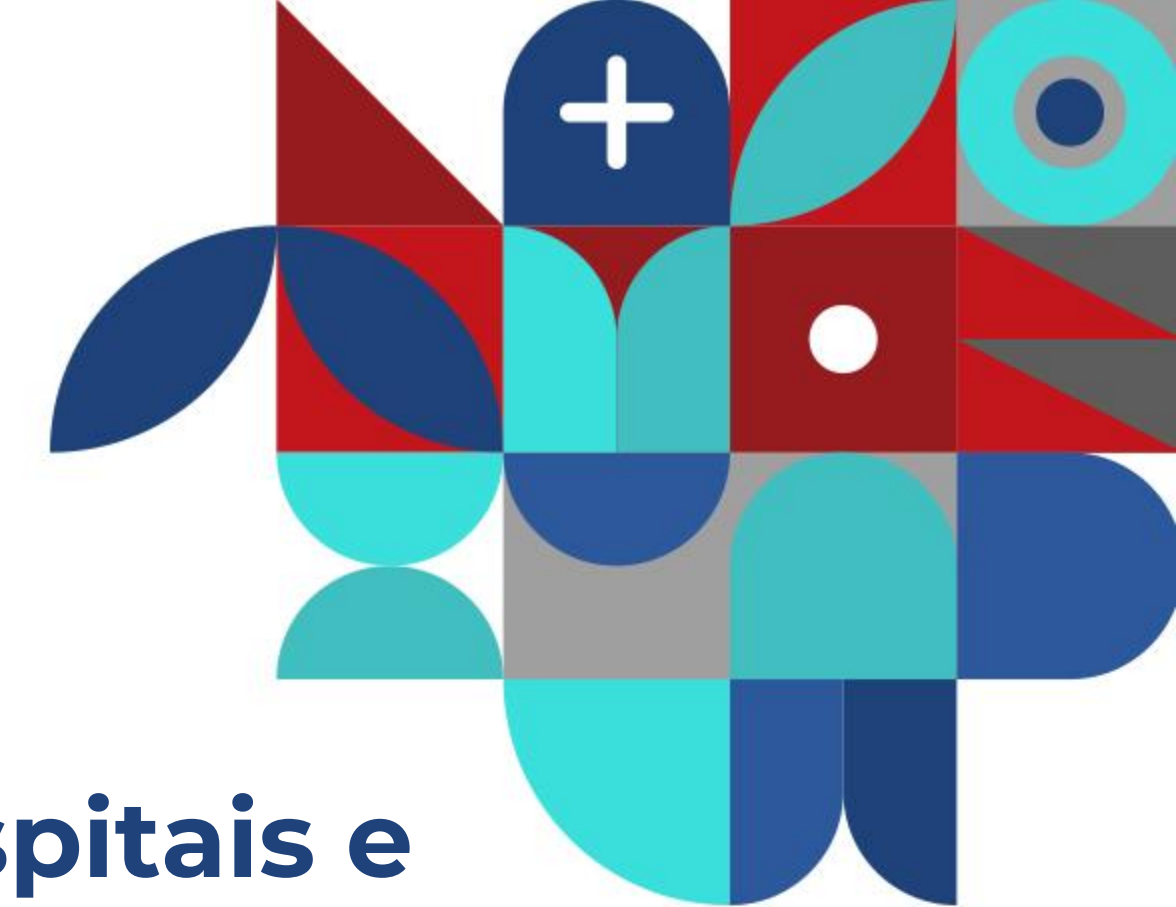


- Período de transição durante o ano de 2024;
- 22 hospitais passam a integrar a PVH, totalizando 152 hospitais;
- Critério para definição dos portes se mantém;
- Será aplicada a Matriz de avaliação para monitoramento durante a transição;
- Sem regressão de porte durante a transição;
- Reavaliação do porte a cada semestre, na competência de janeiro e julho de cada ano.

QUAIS SÃO OS PRÓXIMOS PASSOS?

- Diálogo permanente com a SES e a ALESC, dentre outros órgãos governamentais;
- Participação efetiva com representatividade em comissões (portaria 277);
- Reuniões temáticas com o setor para discussão de melhores práticas;
- Busca de sustentabilidade e equilíbrio econômico-financeiro para o setor;
- Participação ativa no diálogo construtivo com os gestores, na busca de soluções que atendam às necessidades da população catarinense;
- Oferta de serviços mais qualificados e disponíveis ao paciente.

PERSPECTIVAS E ATUAÇÃO INSTITUCIONAL



A **Associação dos Hospitais de Santa Catarina (AHESC)** e a **Federação de Hospitais e Entidades Filantrópicas de Santa Catarina (FHESC)** reafirmam o compromisso com o fortalecimento do setor através de duas frentes prioritárias:

- **Segurança Jurídica (PVH em Lei):** Articulação junto à Frente Parlamentar da ALESC para transformar a Política de Valorização Hospitalar em Lei Estadual. O objetivo é garantir a perenidade dos recursos e a estabilidade econômico-financeira das instituições.
- **Sustentabilidade e Expansão:** Atuação contínua na comissão técnica — com Cosems e SES — para a revisão de portes hospitalares e reajuste de valores. Essa medida é fundamental para assegurar o equilíbrio operacional, a manutenção dos atendimentos e a habilitação de novos serviços para a população catarinense.



OBRIGADA.

Ir. Neusa L Luiz
Presidente FHESC

presidente@fhesc.com.br
(49)99116-6364

AHESC
ASSOCIAÇÃO DE HOSPITAIS
DO ESTADO DE SANTA CATARINA

FHESC 
Federação de Hospitais e Entidades
Filantrópicas de Santa Catarina

